

Instalace Logger32 krok za krokem

Kliknutím na **download** na pravé části stránky Logger32 <http://www.logger32.net/program.html> stáhněte

Downloads

Logger32 Full

v3.44.9

[info](#) | [download](#)

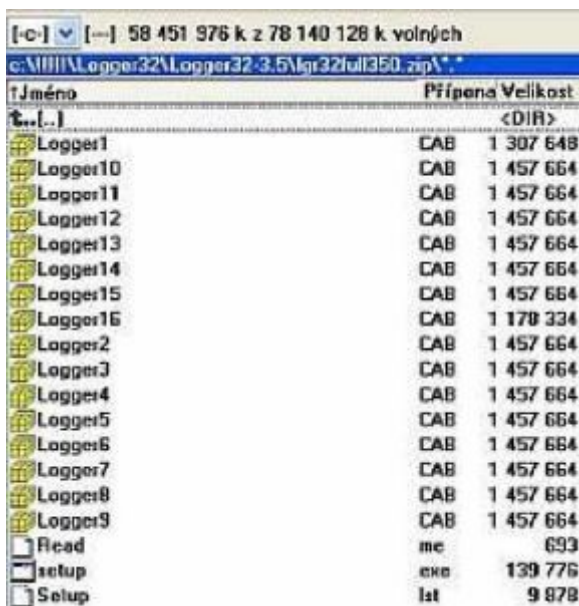
Logger32 Upgrade

[info](#) | [download](#)

Language Files

[info](#) | [download](#)

instalační soubor **lgr32ful(nnn).zip**, rozzipujte ho v pomocném adresáři a spusťte **Setup.exe**. (nnn) je číslo verze.



Jméno	Přípona	Velikost
<DIR>		
Logger1	CAB	1 307 648
Logger10	CAB	1 457 664
Logger11	CAB	1 457 664
Logger12	CAB	1 457 664
Logger13	CAB	1 457 664
Logger14	CAB	1 457 664
Logger15	CAB	1 457 664
Logger16	CAB	1 178 334
Logger2	CAB	1 457 664
Logger3	CAB	1 457 664
Logger4	CAB	1 457 664
Logger5	CAB	1 457 664
Logger6	CAB	1 457 664
Logger7	CAB	1 457 664
Logger8	CAB	1 457 664
Logger9	CAB	1 457 664
Read	me	693
setup	exe	139 776
Setup	bat	9 878

Počet souborů s příponou CAB může být jiný, protože jak stoupá číslo verze, program se zvětšuje. Rozběhne se instalátor a nabídne adresář, do kterého se bude program instalovat (kvůli WIN7 se nabízí kořenový adresář na disku C:).

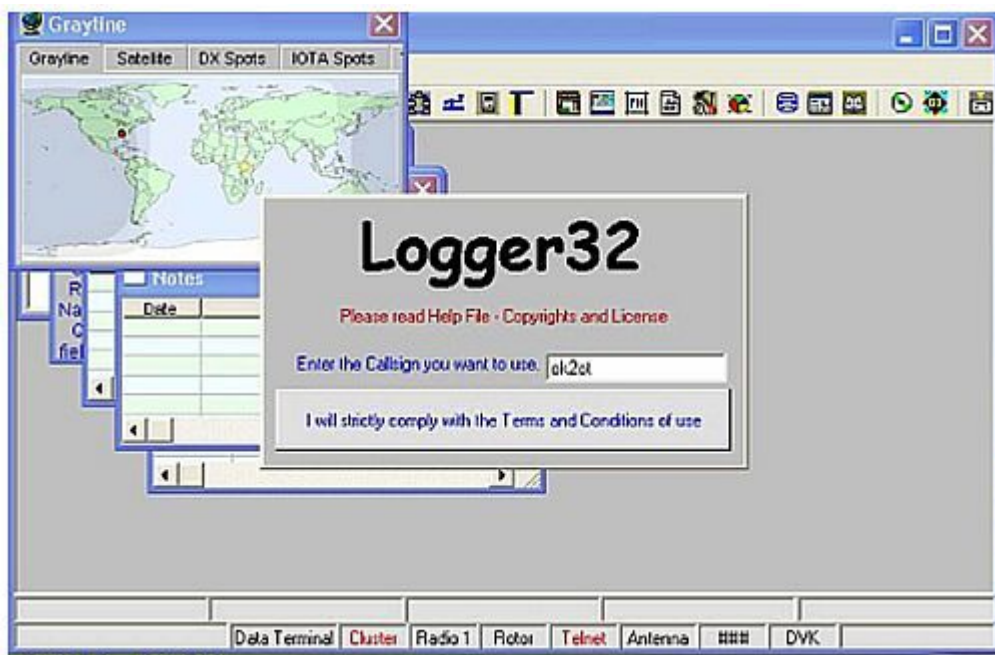
Pro WIN XP je jedno jestli do C: nebo Program Files, jen si pamatujte kam.

Instalátor občas upozorní, že některý instalovaný soubor už na disku je (jako součást jiného programu) a že je novější než ten, který se právě instaluje. Obvykle nabídne možnost ponechat novější soubor, který už na disku je.

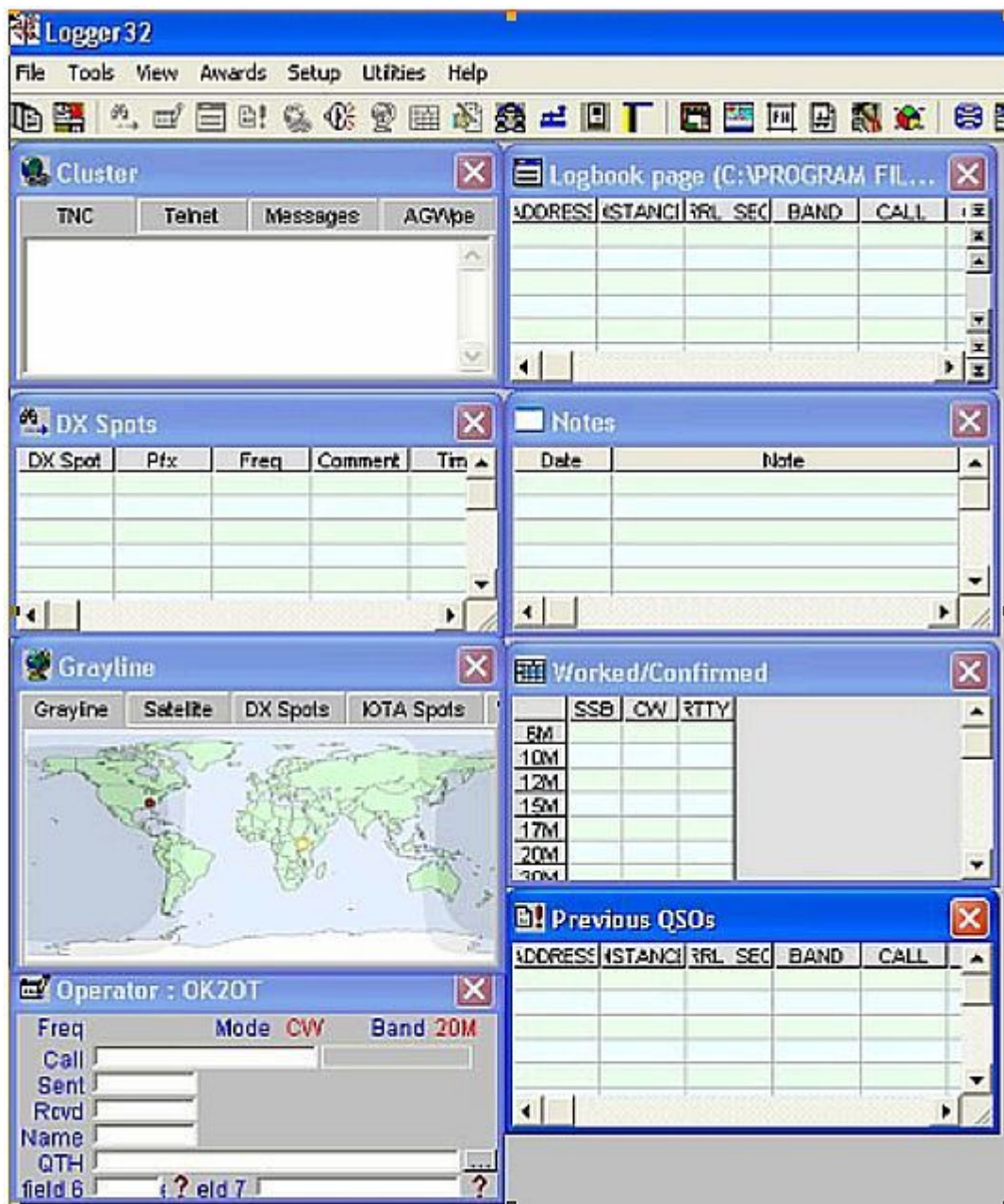
Po skončení instalace najdi nebo vytvoř k Loggeru ikonu a Logger32 spusť. Otevře se základní okno s kaskádou malých oken. V ikoně nastav **Spustit program jako správce**

Naposled se otevře okno, které vyžaduje zadání značky a slib regulérního používání.

Základní okno Logger32 těsně po skončení instalace. Napiš svou značku a klikni na **I will strictly**



Chceš-li si svůj Logger konfigurovat od začátku podle svého, klikni v pravém horním rohu na čtvereček, aby se základní okno roztáhlo na celou obrazovku. Pak rozmisťuj pracovní okna (např okno deníku, vstupní okno, okno předchozích QSO) a další po obrazovce a současně nastavuj velikost oken. Okna, která v první fázi určitě nebudeš potřebovat (Grayline, Cluster, DXSpots, Notes) křížkem v pravém horním rohu zavři. Můžeš je otevřít kdykoliv později.

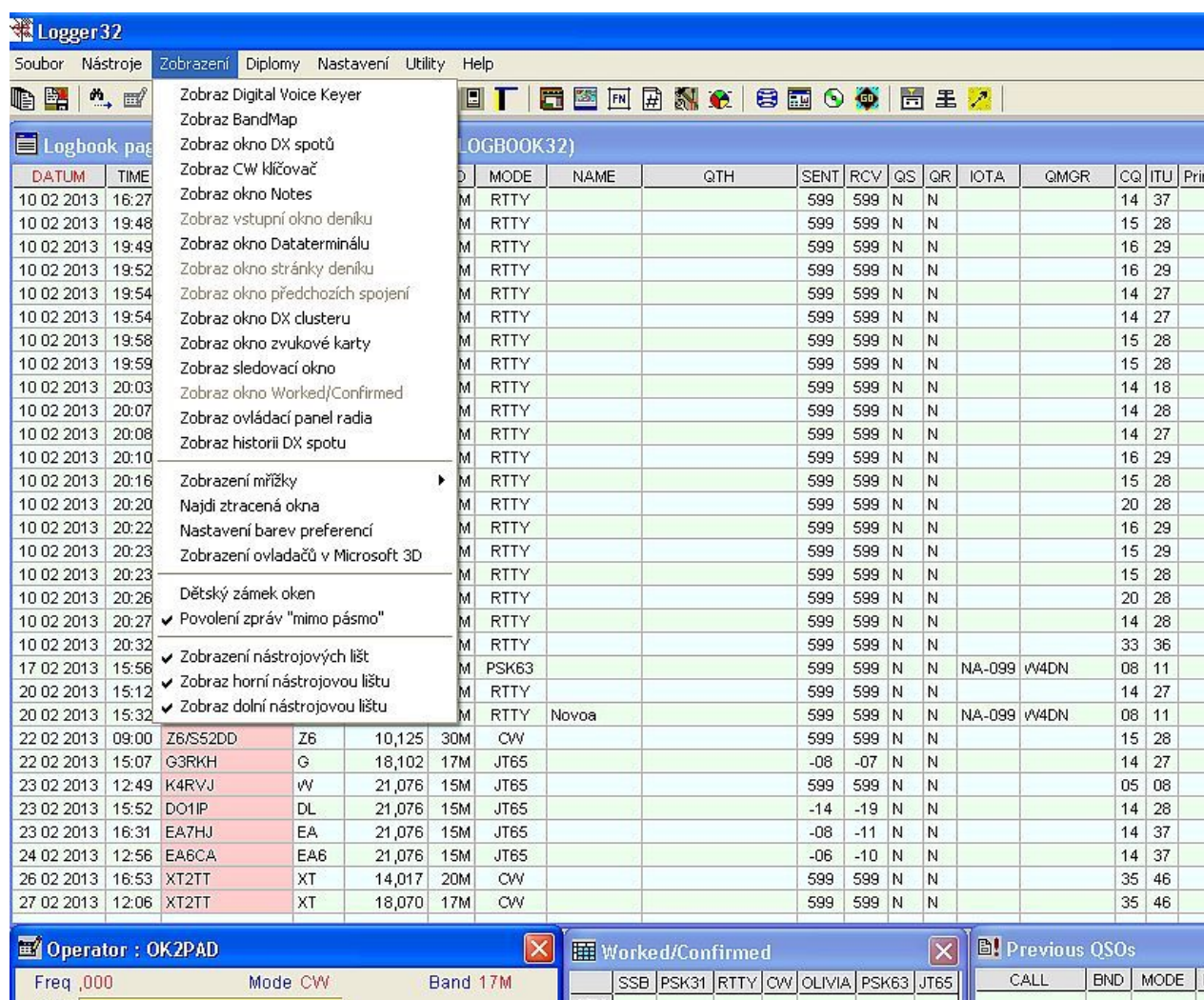


Po nainstalování budou otevřena jen tato okna. Pro přehlednost jsem je srovnal. Pro první kroky nech otevřené jen **Logbook Page** (okno deníku), okno **Worked/Confirmed** (udělané/potvrzené), **Previous QSO** (předchozí spojení) a okno **Operator** (vstupní okno deníku).

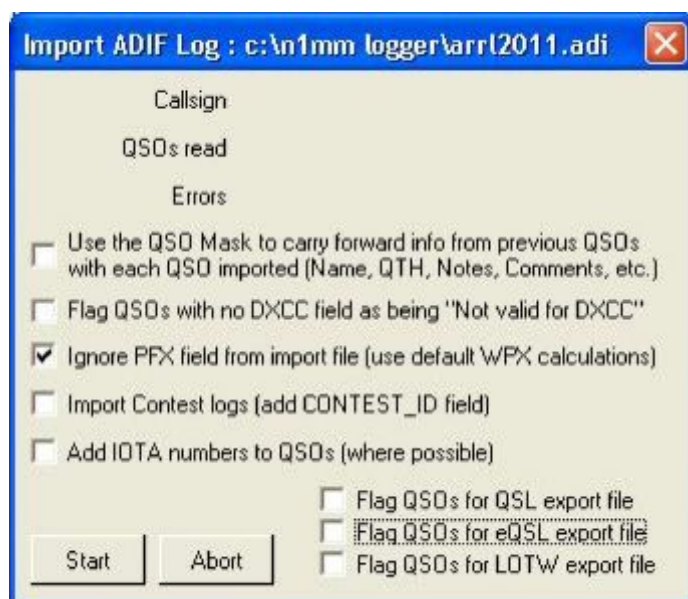
Ostatní okna v této fázi nebudeš potřebovat.

Potom můžeš do adresáře **Logger32** (bude v adresáři Program Files nebo v kořenovém na C:/) nahrát českou knihovnu – soubor **1029.DLL**. Česká knihovna se nijak neinstaluje, jen se prostě přihraje do adresáře. Musí to být česká knihovna **k instalované verzi** Logger32!! Když nebude, nic se nestane, program oznámí, že nesouhlasí verze programu a české knihovny a Logger32 se spustí anglicky.

Pro počítače s nainstalovanou slovenštinou soubor 1029.DLL přejmenuj na 1051.DLL nebo si ze stránky Loggeru stáhni slovenskou knihovnu.



Pokud odpovídá verze programu a verze jazykové knihovny, tak menu a chybová hlášení budou česky. Zde je také zobrazeno možné počáteční rozložení oken. Pokud máš svůj dřívější deník ve formátu ADIF z jiného programu, tak v horním menu **Soubor-Import deníků-Import ADIF** spustíš import QSO. V dialogovém okně **Import ADIF Log** je několik zatrhávacích čtverečků.



Nic na nich neměň.

- u těchto počítačů se zobrazuje právě importovaná značka, počet uložených a počet odmítnutých QSO

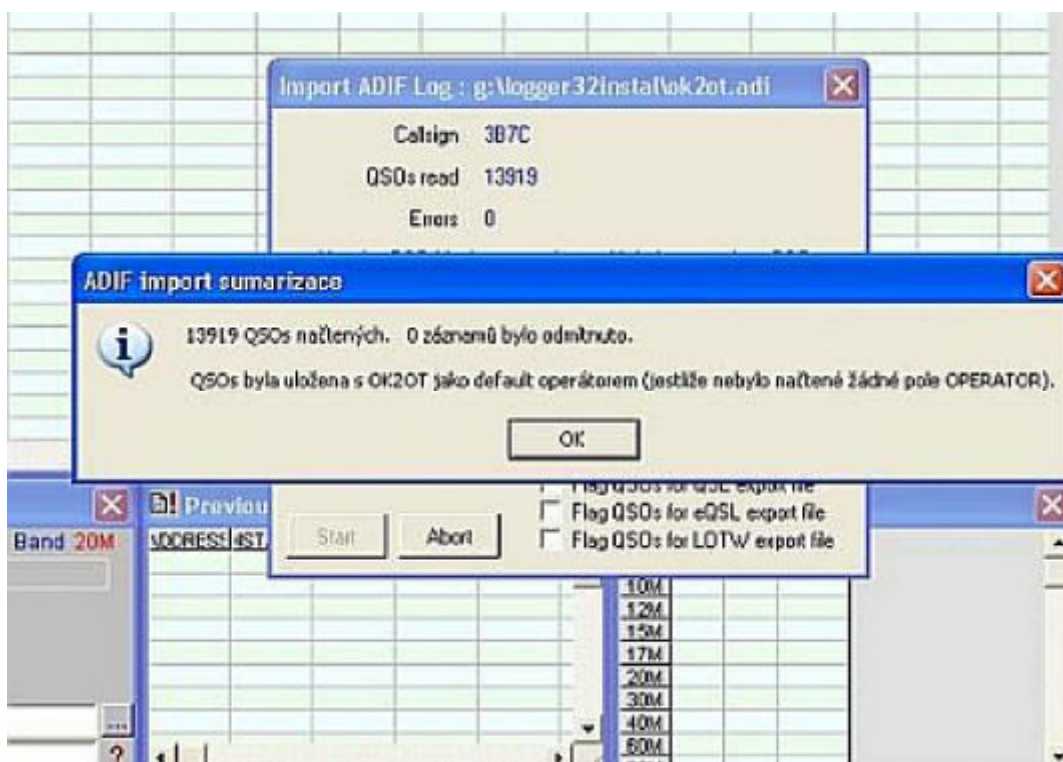
- označí QSO bez platného DXCC jako Neplatná pro DXCC

- ignoruj pole PFX a použij default
- import deníku ze závodu

- kde to jde, přidá ke QSO číslo IOTA
Poslední čtverečky určují, do jakého způsobu QSL se **importovaná** QSO zařadí

Když import QSO skončí, objeví se hláška, jak import dopadl. Kolik spojení se načetlo a kolik jich Logger32 z nějakého důvodu odmítl. Důvody mohou být různé – od duplicitních spojení, přes nejrůznější chyby ve formátu lokátorů, US state a county.

Všechna odmítnutá QSO jsou uložena v souboru **BAD.ADI** spolu s důvodem odmítnutí. Tato spojení lze po opravě znovu importovat.

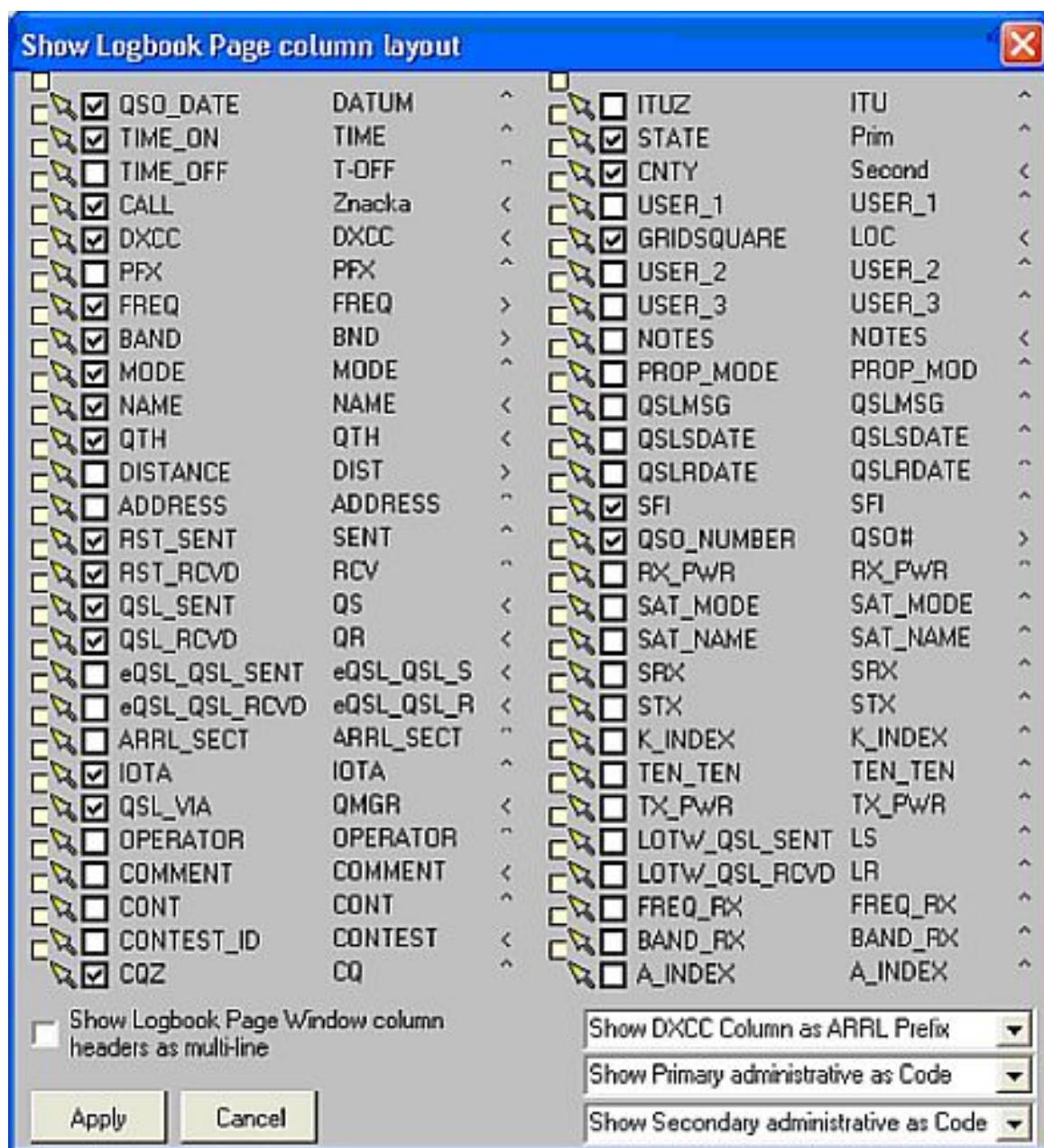


Po skončení importu se zobrazí kolik QSO se načetlo a pro jakou značku jsou v deníku uložena. Aby se aktualizovaly tabulky DXCC, WAZ a další, udělej z menu **Nástroje - Přepočítání statistik**.



Dalším krokem by mohlo být nastavení mřížky v okně deníku. K tomu slouží nastavovací dialogové okno (viz obrázek níže) dostupné přes: kliknout pravým kdekoli v okně deníku. V roletě najed' úplně dolů na **Nastavení** a dále na **Rozvržení mřížky**.

Všechny screenshots byly pořízeny ve WIN XP. Ve W-10 je grafika trochu jednodušší.



V tomto okamžiku doporučuji navštívit stránku <http://ok2pad.webz.cz> kde jsou v sekci **Logger32** Přeložené helpy. Starší verze helpů je v záložce Download. Musí být nainstalován Adobe Acrobat reader.

Konfigurace **každého** okna je poměrně rozsáhlá a je popsána v těch helpch. Kdyby se přece jen něco chovalo jinak, než očekáváš, napiš mě mail s individuálním problémem.

Velice dobré je mít TRX spojený s počítačem – odpadají starosti se záznamem kmitočtu a módu. Logger umí definovat libovolný počet konfigurací obrazovky, ale i portů. Každá konfigurace může být pod samostatnou ikonou na ploše. Je jen jediná instalace Logger32.exe a jediný deník – jen konfigurací obrazovky může být víc. Příklady několika z nich jsou v souboru LOGGER32.PPS a k příkladům mnoha dalších na ASAHL.NET je odkaz na mé stránce.

Při problémech napiš na: ok2pad@seznam.cz